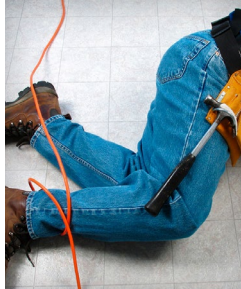


# Slips, Trips & Falls

Occupational Safety and Health Administration research shows slips, trips and falls are responsible for the majority of general industry accidents. They also are the cause of 15 percent of all accidental deaths.



Employers must be aware of workplace hazards that expose workers to potential slips and trips, including:

- Hidden steps
- Smooth surfaces
- Wet, icy or oily surfaces
- Loose flooring, carpets or rugs

Train employees to avoid accidental trips by keeping their work areas neat and orderly. While working, employees should be aware of:

- Items on floors
- Furniture in high-traffic areas
- Drawers left open
- Objects left on stairways
- Electrical cords in open areas

OSHA standards for walking/working surfaces are applicable to all permanent places of employment except where only domestic, mining or agricultural work is performed. Specific OSHA standards apply to general industry, shipyards, marine terminals, longshore work and the construction industry. For more information, visit OSHA's Safety and Health Topics Web page on Walking/Working Surfaces.

## Tragic, Costly Falls

Researchers estimate nearly 6,000 people die annually as a result of falls. Nonfatal worker injuries most often are linked to slips and trips at FLOOR LEVEL.

## To Prevent Falls at the Work Site:

- Ensure lighting is sufficient in the area.
- Avoid using makeshift stepstools, like boxes (use a stepladder instead).
- Repair or replace worn stair treads or torn, unraveled carpet.
- Lower yourself gently from high areas such as flatbeds or work stages; never jump.
- Check the length of your pant and skirt hems and cuffs so they aren't caught while walking or working near moving parts of machinery.

## Know How to Safely Use a Ladder:

- Ensure the ladder is in good condition and has safety feet.
- Always face the ladder.
- Use the 4-to-1 Rule: for each 4 feet of height, set the base out 1 foot.
- Don't carry anything in your hands while climbing the ladder. Instead, hoist what you need.
- Move the ladder if an item is out of your reach.
- Keep your body centered so that your belt buckle is between side rails.

Visit [copperpoint.com](http://copperpoint.com) to view "Ladder Safety," a free online work safety training video.

Source: Occupational Safety & Health Administration

3030 N 3rd Street | Phoenix AZ 85012-3068  
602.631.2300 or 800.231.1363 | [copperpoint.com](http://copperpoint.com)



A.M. Best assigned CopperPoint and its subsidiaries an A- Excellent XII with a "stable outlook"

## Resbalones, tropiezos y caídas

Investigación por parte de la Administración de la Seguridad y Salud Ocupacional muestra que los resbalones, tropiezos y las caídas son responsables por la mayoría de los accidentes en la industria general. También causan el 15 por ciento de todas las muertes accidentales.



Los empleadores deben estar conscientes de las condiciones laborales que exponen a los trabajadores a posibles resbalones y tropezones, inclusive:

- Escalones ocultos
  - Superficies llanas
  - Superficies mojadas, con hielo y aceitosas
- Alfombras, tapetes, y suelos sueltos

Capacite a sus empleados para prevenir los tropiezos accidentales, al mantener sus áreas de trabajo limpia y en orden. Al trabajar, los empleados deberán estar atentos a:

- Artículos en el piso
- Mobiliario en las áreas de alto tráfico
- Cajones que se hubieran dejado abiertos
- Objetos que se dejan en las escaleras
- Cordones eléctricos en áreas abiertas

Las normas de la OSHA para superficies peatonales y de trabajo se aplican a todo lugar permanente de empleo excepto donde solo se realiza trabajo doméstico, minero o agrícola. Normas específicas de la OSHA se aplican a la industria en general, astilleros, terminales marítimas, trabajo de estibadores y la industria de la construcción. Para mayor información, visite la página web de la OSHA para temas de seguridad y salud, y consulte Superficies peatonales y de trabajo.

### Caídas Trágicas y Costosas

Los investigadores estiman que casi 6 mil personas mueren cada año como resultado de caídas. Lesiones laborales no fatales se relacionan más a menudo con resbalones y tropiezos AL NIVEL DEL SUELO.

### Para Evitar las Caídas en el Lugar de Trabajo:

- Cerciórese que el área esté bien iluminada.
- Evite la improvisación de taburetes escalones, como con cajas (mejor utilice una escalera de mano).
- Repare o reemplace escalones gastados o rasgados, y alfombras deshilachadas.
- Baje con calma de zonas altas, tal como plataformas de trabajo o de remolques; nunca se baje de brinco.
- Verifique el largo de su pantalón o falda en la bastilla y las mangas para asegurarse que no se atoren al andar o trabajar cerca de las piezas móviles de la maquinaria.

### Sepa la Manera Más Segura de Usar una Escalera de Mano:

- Asegúrese de que la escalera esté en buenas condiciones y que tenga patas de seguridad.
- Siempre manténgase de frente a la escalera.
- Siga la regla de uso de 4 por 1: coloque la base con apertura de 1 pie por cada 4 pies de altura.
- No lleve nada en las manos al subir la escalera. Mejor, eleve lo que necesite.
- Mueva la escalera si algo queda fuera de su alcance.
- Mantenga su cuerpo centrado, de modo que la hebilla de su cinturón quede entre los rieles laterales.

Visite [copperpoint.com](http://copperpoint.com) para ver "Ladder Safety" en SafetyNet, una biblioteca en línea gratuita para videos de capacitación.

Fuente: Administración de Seguridad y Salud Ocupacional (OSHA)

3030 N 3rd Street | Phoenix AZ 85012-3068  
602.631.2300 or 800.231.1363 | [copperpoint.com](http://copperpoint.com)



A.M. Best calificó a CopperPoint y sus subsidiarias con una A- (ExcelenteXII) con un "panorama estable".